



CARE sunt pașii pentru
transformarea cartierului Matache.

**Regenerarea urbană propusă de
Arhitecții Voluntari**

INTERVENȚII URGENTE PENTRU SIGURANȚA ȘI CONSERVAREA ZONEI MATACHE

Contextul din zona Matache, cu enclavele de sărăcie și degradare fizică a mediului construit, dar și cu intervenții brutale, face ca regenerarea urbană să fie o prioritate și să se desfășoare în paralel cu lucrările la infrastructura de trafic. Din cauza stării fizice și a șantierului în curs, primul pas, până la începerea procesului de regenerare a cartierului Matache, este **conservarea**, care cuprinde măsuri de urgență și acțiuni temporare de protecție. Principale sunt:

- **Siguranța și confortul locuitorilor pe durata șantierului demarat de PMB.** De la începerea lucrărilor, organizarea de șantier este neadecvată și inacceptabilă. Trebuie asigurate: acces pentru intervenții de urgență (salvare, pompieri, poliție), deplasarea în siguranță a pietonilor prin amenajarea traversărilor și a unor zone de mers, pavate, fără obstacole, funcționarea utilităților pentru riverani (salubritate, apă, electricitate, iluminat nocturn), prevenirea infrafracționalității (prin paza șantierului și a imobilelor dezafectate contra vandalizării și accidentelor).

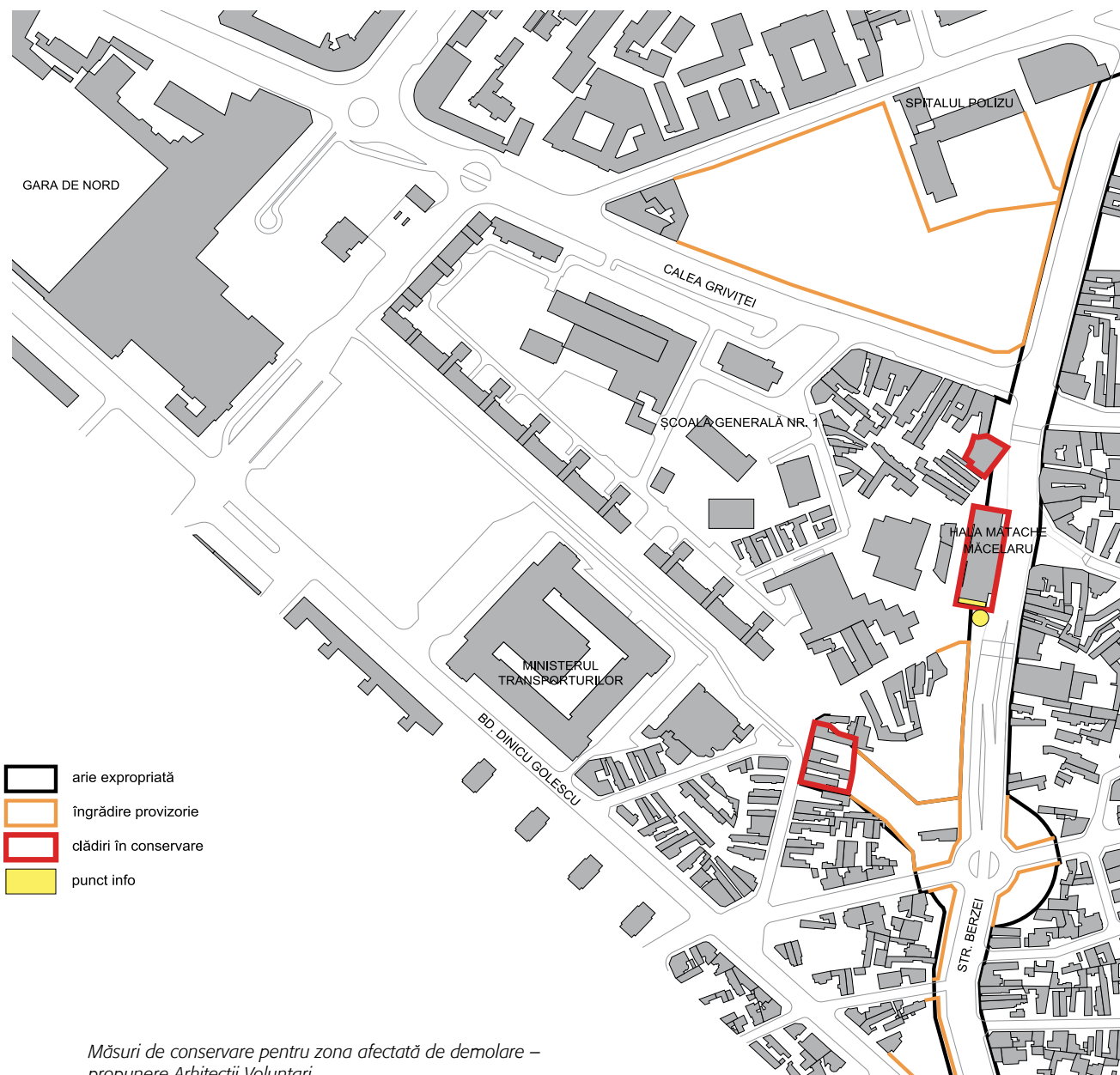


Strada Berzei în șantier, iulie 2011

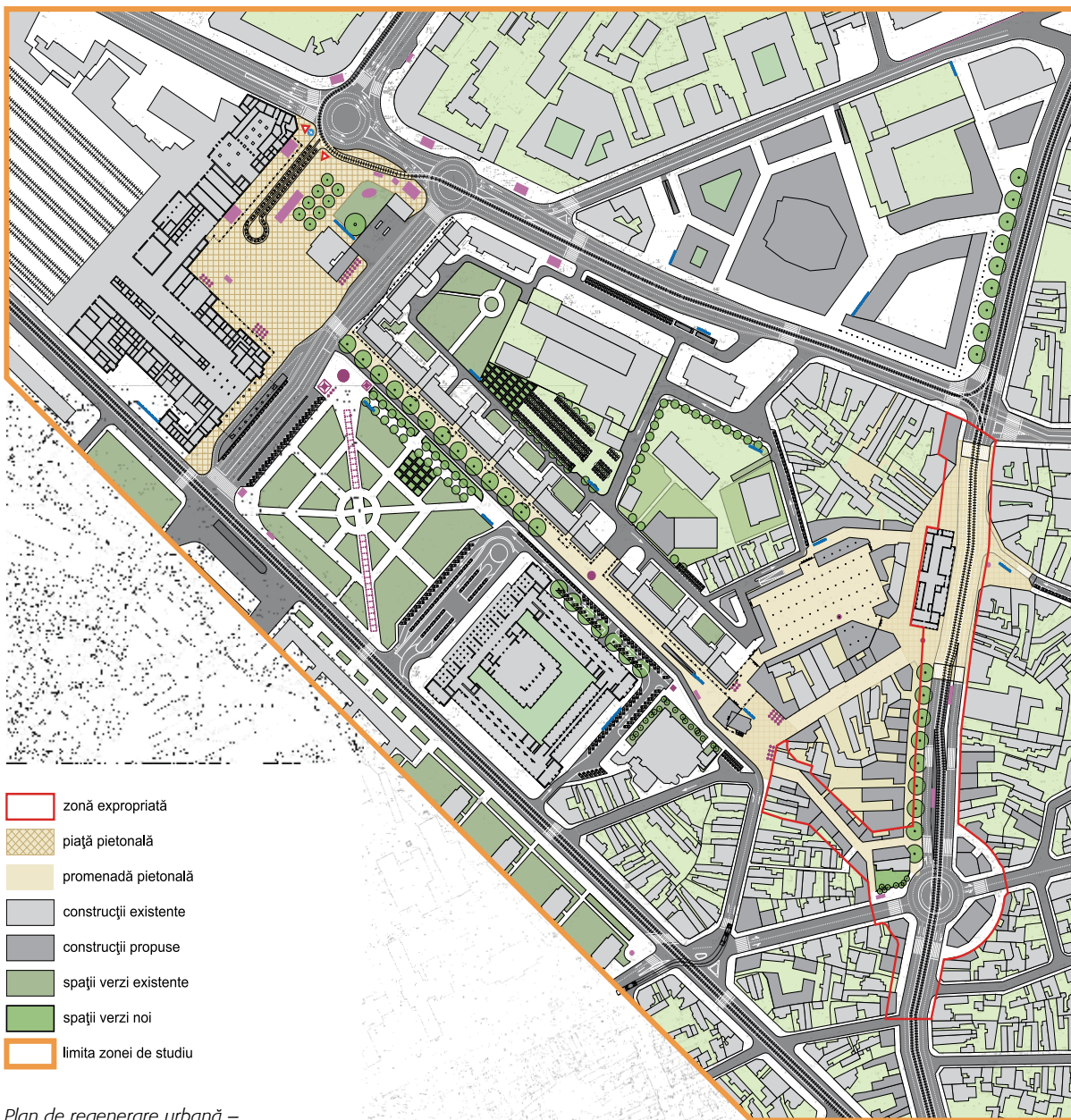
- **Punerea în stare de conservare a Halei Matache și a tuturor caselor expropriate și nedemolate.** În paralel cu împiedicarea accesului neautorizat în clădiri este nevoie de pază permanentă și eficientă.
- **Realizarea centrului de informare,** comunicare și întărire a coeziunii sociale.
- **Informarea publicului,** cât mai corectă și extinsă cu privire la proiect (stadiu, costuri, mod de aplicare etc.)
- **Oprirea noilor investiții pe zonele demolate** până la finalizarea concursului de arhitectură și elaborarea unui nou regulament.
- **Îngrădirea provizorie a terenurilor virane** pentru împiedicarea acumulării de gunoaie și folosirea improprie (parcaje improvizate). Pe zonele din imediata vecinătate se pot organiza ocazional evenimente pentru testarea principiilor de regenerare.
- **Atragerea de fonduri** pentru a asigura finanțarea studiilor, proiectelor, concursurilor etc.



Strada Berzei în șantier, iulie 2011



*Măsuri de conservare pentru zona afectată de demolare –
propunere Arhitecții Voluntari*



*Plan de regenerare urbană –
propunere Arhitectii Voluntari*

PROCES DE REGENERARE URBANĂ

În definiția curentă din practica și literatura urbanistică, **regenerarea urbană** este o acțiune care conduce la soluționarea problemelor urbane și găsirea unei îmbunătățiri de lungă durată pentru condițiile economice, fizice, sociale și de mediu într-o zonă care trebuie schimbată¹.

Printre principiile general acceptate de regenerare urbană se regăsesc următoarele:

- Regenerarea se bazează pe analiza adecvată a condițiilor locale.
- Regenerarea trebuie să țintească către o schimbare simultană a stării fizice a clădirilor, structurii sociale, a bazei economice și condițiilor de mediu.
- Regenerarea este în concordanță cu obiectivele dezvoltării durabile.
- Regenerarea trebuie să stabilească obiective clare și cuantificabile.
- Regenerarea trebuie să utilizeze eficient resursele naturale, economice și umane disponibile.
- Regenerarea se bazează pe participare și consens între actorii implicați, care lucrează ca parteneri².

Regenerarea urbană sustenabilă este unul dintre obiectivele politicii de coeziune a Uniunii Europene³. În general, regenerarea urbană nu se bazează pe principii stabilite la niveluri înalte, ci se manifestă mai degrabă prin programe naționale și locale.

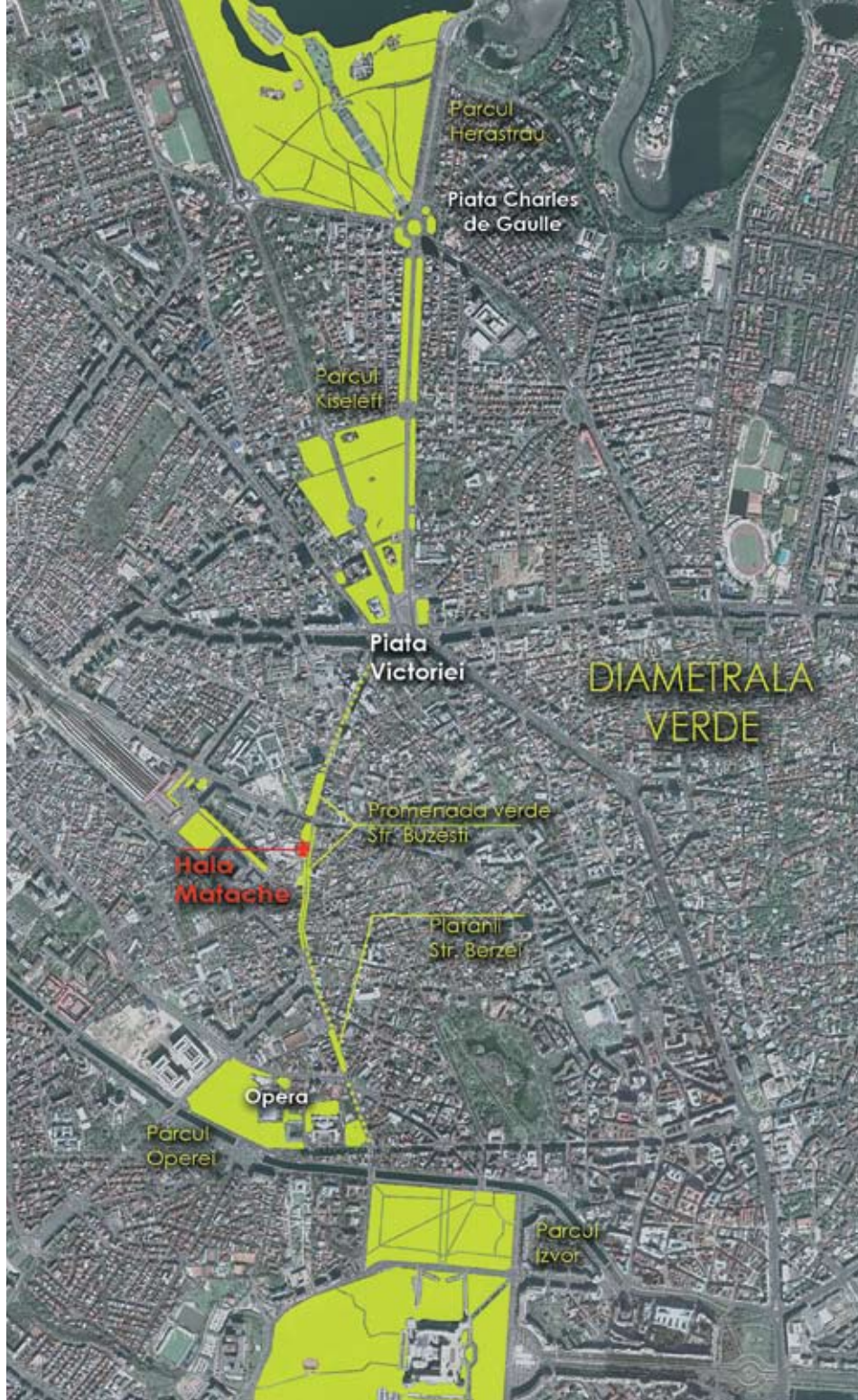
PREMISE

- 1) Hala Matache Măcelaru, „inima cartierului”, rămâne pe poziție, funcțională și atractivă.
- 2) Se realizează un echilibru între deplasarea cu mașina, pe jos, cu transportul public sau cu bicicleta și se încurajează specificul economic (micul comerț).
- 3) Se realizează un echilibru între țesutul istoric și infrastructura modernă, între fondul construit cu sau fără valoare de patrimoniu și dezvoltarea imobiliară contemporană.
- 4) Se încurajează formarea și dezvoltarea comunității în cartier.

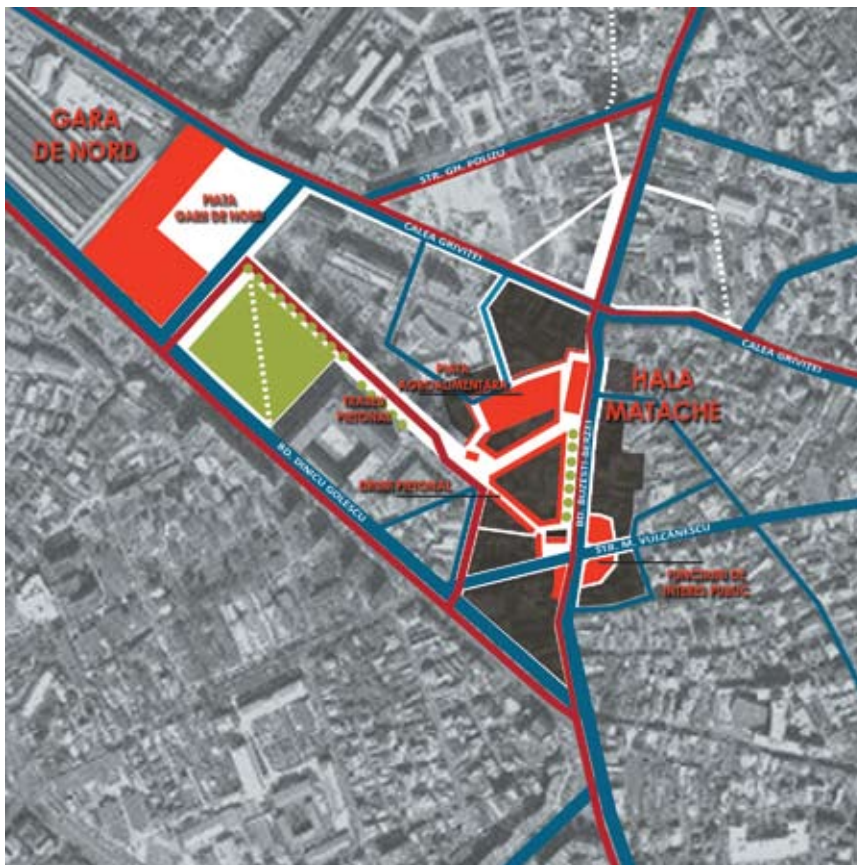
¹ Vezi Peter W. Roberts, Hugh Sykes, “The evolution, definition and purpose of urban regeneration” *Urban Regeneration. A handbook*. Sage 2000, p. 17.

² Idem, p. 18.

³ Vezi Declarația de la Toledo (http://www.rur.ro/Declaratia_de_la_Toledo.pdf) și politicile sectoriale și regionale ale Uniunii Europene <http://www.europolitics.info/sectoral-policies> și http://ec.europa.eu/regional_policy



Schemă
Diametrala Verde –
propunere Arhitecții
Voluntari



Schema legăturii dintre Gara de Nord și Piața Matache



camere urbane

PROPUNERI PROIECTE:



PATRIMONIUL CULTURAL:

1. REFACERE HANUL SOLACOLU
2. REABILITARE PIATA MATACHE



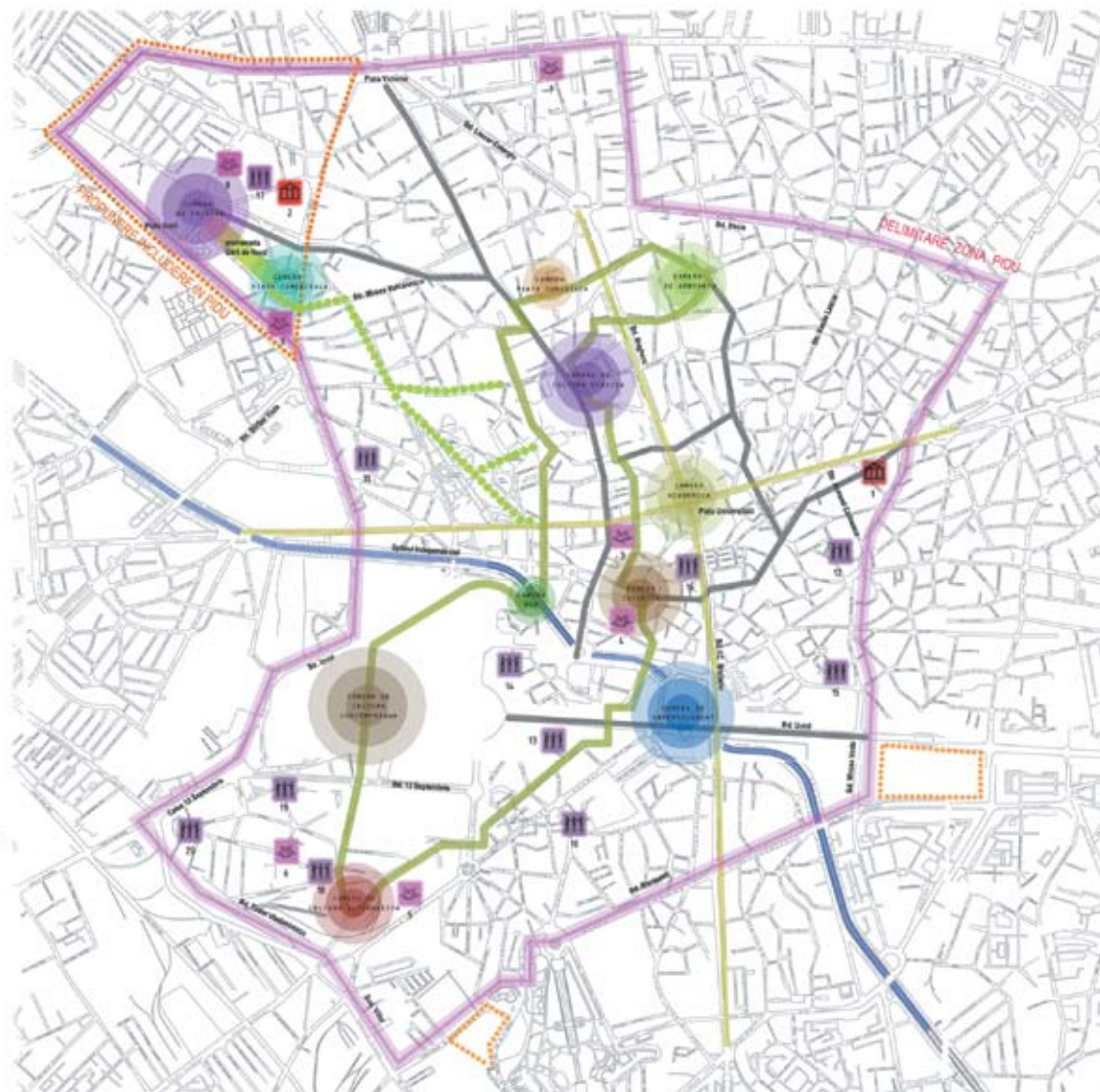
MEDIUL DE AFACERI:

3. INCUBATOR BUSINESS - CALEA VICTORIEI
4. CURTEA MESTESUGARILOR
5. PIATA DE FLORI GEORGE COSBUC
6. PLATFORMA BUSINESS URANUS
7. PIATA VOLANTA CADEREA BASTILIEI
8. PIATA GARI DE NORD
9. PIATA MATACHE



INFRASTRUCTURA SOCIALA:

10. SPATIU COMUNITAR - SALA SPECTACOL DINU LIPATTI
11. SPATIU COMUNITAR - LICEUL CERVANTES
12. SPATIU COMUNITAR - GRUP SCOLAR UNIREA
13. SPATIU COMUNITAR - LICEUL EMINESCU
14. MUZEUL BUCURESTIULUI PIERDUT
15. MUZEUL EVREESC - CONSTRUCTIE
16. CENTRU SOCIAL - BLANARI
17. CENTRU COMUNITAR OACIA-GRIVITA
18. CENTRU CULTURAL-SOCIAL RAMOVA-URANUS
19. TEREN DE JOACA SI LOC DE SPORT ION CREANGA
20. BIBLIOTECA PANDURI



Propunere de includere în PIDU (Planul Integrat de Dezvoltare Urbană Zona Centrală București, 2011) a zonei Gara de Nord – Piața Matache



Macheta propunerii Arhitecților Voluntari – imagine de ansamblu

ACȚIUNI

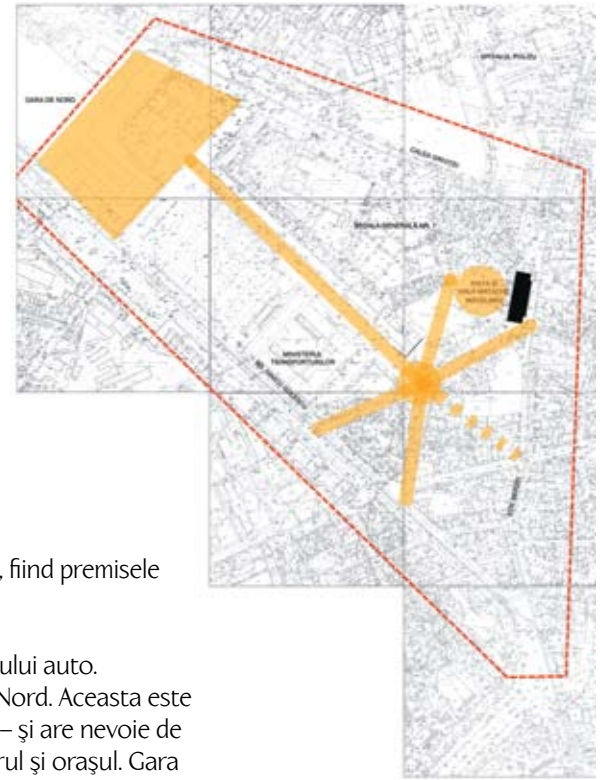
I. Concurs de arhitectură pentru zona afectată de Diametrală (de la Gară până la intersecția Diametralei cu strada Știrbei Vodă, inclusiv Calea Griviței). Rolul concursului este de a căuta soluțiile cele mai bune pentru regenerarea și dezvoltarea durabilă a cartierului. Este de dorit să se desfășoare sub umbrela OAR, să aibe o arie de studiu cât mai largă, care să se poată restrânge, într-o a doua fază, la un nucleu în jurul pieței Matache. Nodul cu cinci brațe de la intersecția bulevardului Gării cu străzile Cameliei, Atelierului, Baldovin Pârcălabu are o importanță covârșitoare în evoluția cartierului. Modul în care este tratat și se va dezvolta va determina și sorta cartierului. Concursul de soluție trebuie să includă acest punct și să permită participanților o viziune liberă asupra modului de rezolvare a nucleului.

Pașii enumerați în continuare ar trebui să facă parte din tema de concurs, fiind premisele corecte ale regenerării cartierului.

II. Amenajarea Pieței Gării de Nord prin restructurarea simplă a traficului auto.

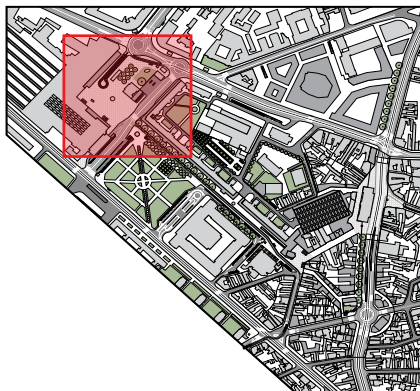
Cartierul Matache s-a format în legătură directă cu dezvoltarea Gării de Nord. Aceasta este importantă nu doar pentru cartier, dar și pentru oraș – *poarta de intrare* – și are nevoie de un spațiu urban generos, prietenos și reprezentativ ca legătură cu cartierul și orașul. Gara este mărginită de două artere importante (Calea Griviței și bulevardul Dinicu Golescu) care asigură fluența traficului și conexiuni bune cu alte artere majore.

În 1932, la inițiativa direcției CFR și în parteneriat cu Administrația Municipală, se renunță la un teren de circa 5 ha, zona atelierelor CFR pentru amenajări moderne – precum spații publice și plantații. Aici se construiește clădirea Ministerului Transporturilor (arh. Duiliu Marcu), se amenajează Parcul Gării și se încep discuțiile pentru o piață a Gării, proiect nefinalizat până în prezent. Astăzi, zona liberă din fața Gării este amenajată ineficient, doar pentru trafic auto, este aglomerată și neprietenoasă, rupând legătura dintre Gară și oraș. În prezent, se recunoaște necesitatea transformării Gării de Nord într-un nod intermodal, dar și legătura puternică cu zona comercială din imediata vecinătate – zona Matache. Realizarea unei piețe pietonale cu elementele existente (clădirea Policlinicii CFR, fântâna, monumentul Eroilor CFR, monumentul I. Gh. Duca) întregesc, în mod firesc, o compoziție urbană uitată, de calitate și necesară pentru oraș. Sub această piață se va amenaja într-o fază ulterioară o parcare multietajată (circa 248 locuri/ nivel) cu legătură directă cu clădirea Gării, dar și cu acces din piață. În piață se prevăd funcțiuni comerciale și de servicii, un punct info turistic, o zonă de taxiuri, plantații, locuri de parcat biciclete și scutere, locuri de odihnă.



Zona propusă pentru concurs

Transportul în comun – troleibuze, autobuze – va avea stația sub coloanele intrării principale în Gară pentru a facilita accesul călătorilor la trenuri. Interiorul Gării urmează să fie refuncționalizat și se propune o legătură subterană cu Parcul Gării, prin galerii comerciale și de servicii.



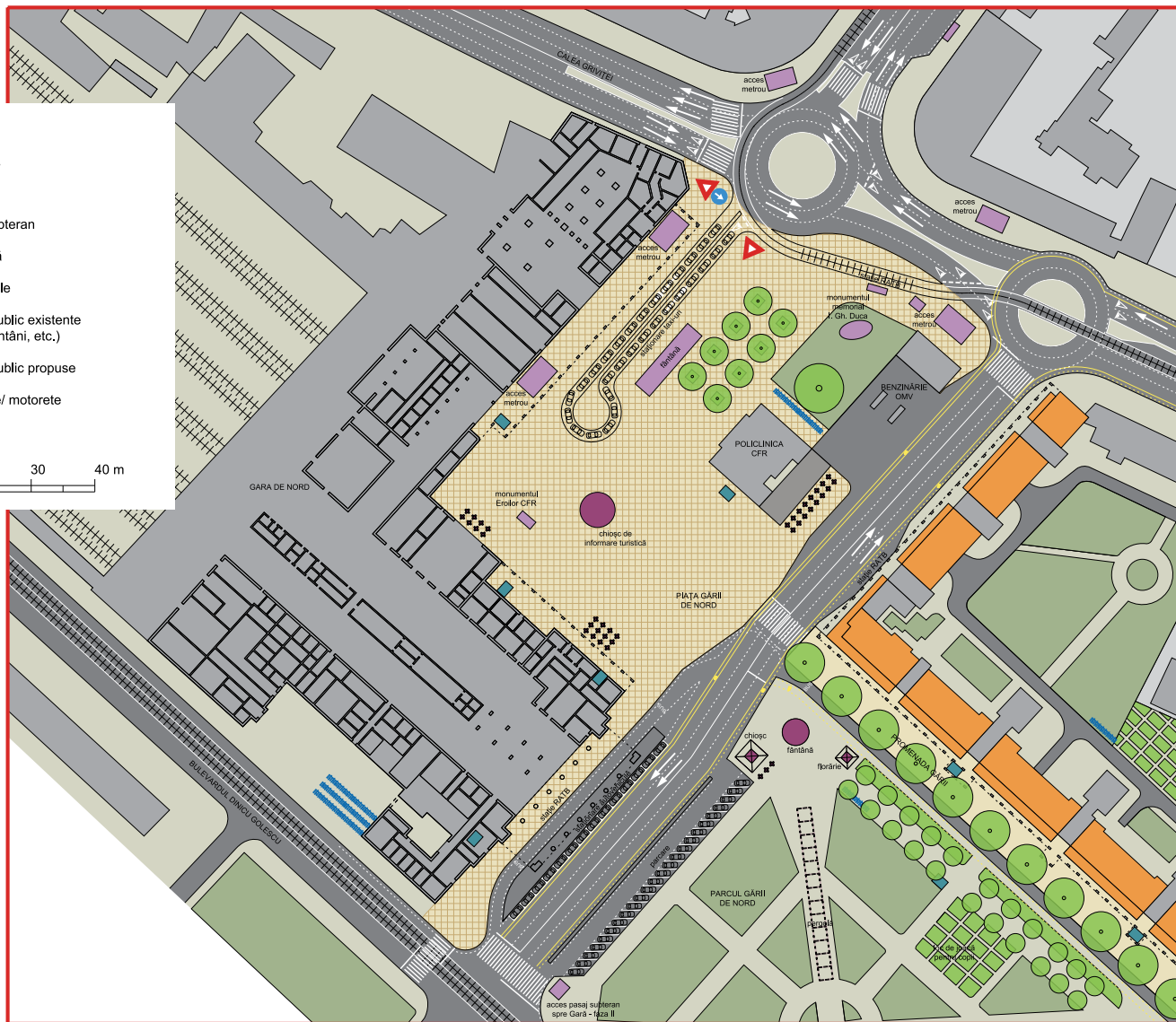
Plan general – propunere Arhitecții Voluntari

CALEA GRIVIȚEI

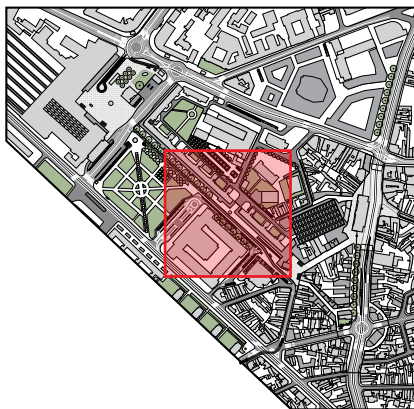
GARA DE NORD

Machetă – zona Piața Gării de Nord.
Propunere Arhitecții Voluntari





Detaliu plan Piața Gării de Nord –
propunere Arhitectii Voluntari



Plan general – propunere Arhitecții Voluntari

III. Amenajarea primului bulevard pietonal din București – promenada Gării, cu o bandă pentru transportul în comun și cu piste de biciclete. Face legătura între Gară, Piața Matache și centrul orașului.

Forma actuală a bulevardului este rezultatul mai multor operații urbane ample, dar nefinalizate și nearmonizate între ele. Ultimele intervenții sunt construcțiile de blocuri de locuințe din anii '60, de pe latura de nord-est a bulevardului, parte dintr-un proiect care urmărea prelungirea bulevardului până la Casa Radio prin demolarea și modificarea radicală a țesutului istoric adiacent.

Primăria a preluat, în 2006, ideea de prelungire până în strada Mircea Vulcănescu, deoarece în vecinătatea Casei Radio au fost aprobate și construite mai multe clădiri în anii '90, care fac imposibil de realizat toată străpungerea.

De-a lungul bulevardului s-au identificat trei zone cu caractere diferite: zona Parcului Gării, zona Ministerului Transporturilor și zona Pieței Matache.

Pentru unificarea traseului cu o pronunțată vocație comercială, pentru o imagine urbană mai plăcută și pentru atractivitate mai mare pentru pietoni, frontul de blocuri de pe latura de nord-est se completează, la parter, cu un portic cu lățimea de 5 m, care să permită extinderea magazinelor cu circa 2 m și cu o zonă de trecere liberă de 3 m. Apartamentele de la etajul I vor beneficia de o terasă verde proprie.

Parcului Gării este repus în valoare și introdus în conștiința urbană prin amenajări noi.

Ministerului Transporturilor este o clădire cu caracter de reprezentare și cu un important flux pietonal (angajații ministerului au intrările pe latura dinspre bulevardul Gării). Latura nord-estică a acestuia corespunde unei piațete urbane de pe bulevardul Gării, cu deschidere către Școala Generală nr. 1.

Legătura cu Piața Matache se face printr-o clădire nouă – cap de perspectivă, pandant al Gării – în același timp instrument de regenerare urbană: centru comunitar și biserică.



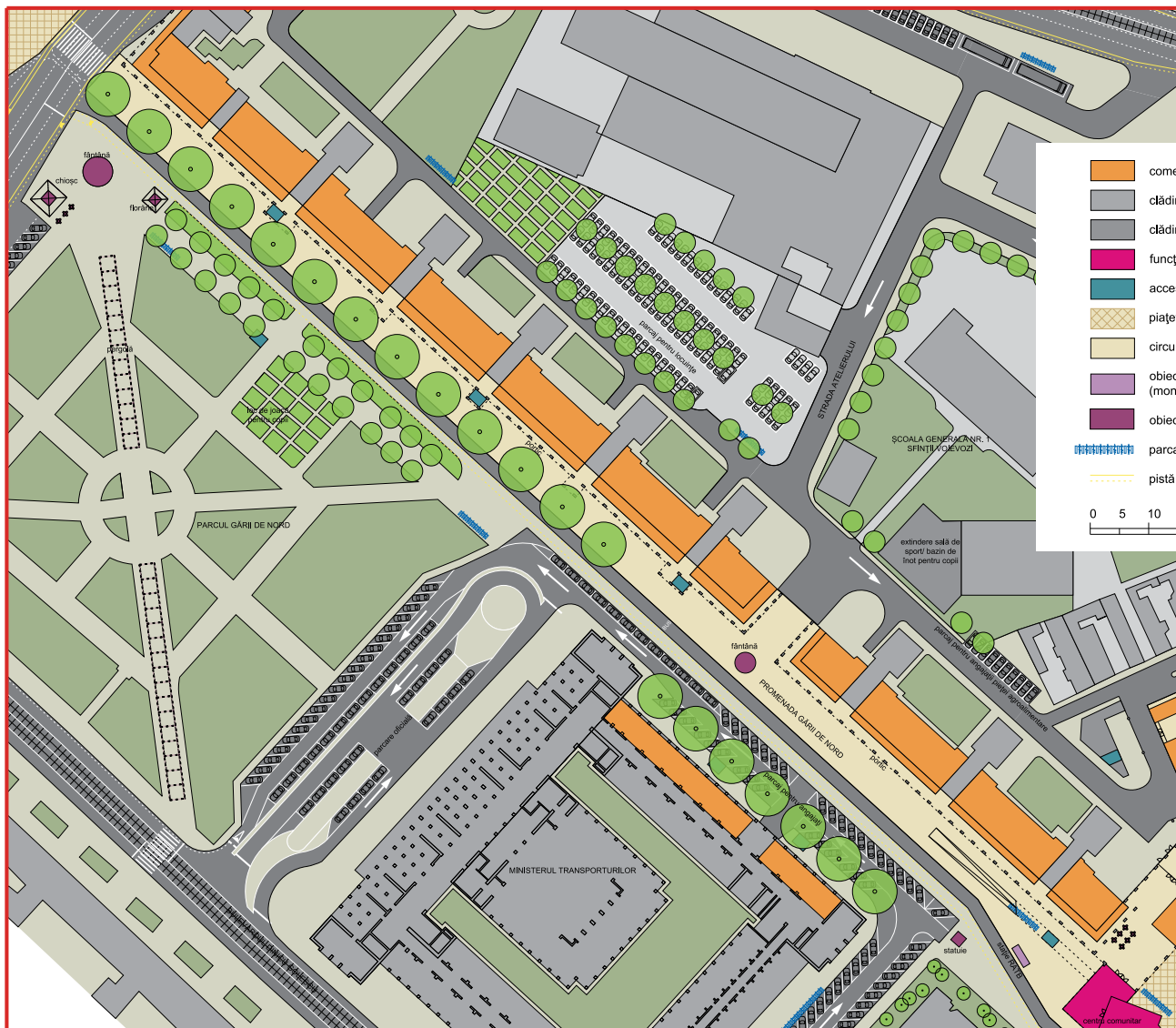
HALA MATACHE

BD. GĂRII

PARCUL GĂRII

GARA DE NORD

*Machetă – bulevardul
Gării. Propunere
Arhitecții Voluntari*



Plan bulevardul Gării –
propunere Arhitectii Voluntari